



帝京大学  
Teikyo University

# 学生ポータルアプリ T-Day 利用ガイド

(2024.12 Ver1.4)



## 目次

1	はじめに	1
1-1	学生ポータルアプリ (T-Day) 概要	1
2	学生ポータルアプリ (T-Day) の利用方法	4
2-1	学生ポータルアプリ (T-Day) 利用に向けた事前準備	4
2-2	学生ポータルアプリ (T-Day) の利用方法	5
3	学生ポータルアプリ (T-Day) で出来ること	9
3-1	アカウント情報を確認する	9
3-2	アプリ内を検索する	10
3-3	直近のタスクやよく使うシステムを確認する	11
3-4	時間割を確認する	13
3-5	講義に紐づいた情報を確認・管理する	15
3-6	お知らせを確認する	17
3-8	学内の様々な情報を確認する	20
	(参考) アプリ操作中にエラーが表示された場合の対応	21
4	お問合せ	23
4-1	アプリに関するお問い合わせ	23

# 1 はじめに

## 1-1 学生ポータルアプリ (T-Day) 概要

### <学生ポータルアプリ (T-Day) の導入目的>

帝京大学では、全ての情報・システムの窓口となり、帝京大学に関わる全ての人を繋げながら、学生の「自分流」の体現をサポートすることを目的として、2024年4月より学生ポータルアプリ (T-Day) を導入しています。

本アプリをスマートフォンにダウンロードし、毎日定期的に最新の情報を確認しながら学生生活を過ごしてください。

### <2024年12月時点で出来ること>

2024年12月時点では、学生生活に必要な情報やシステムに、本アプリからアクセスすることができます。

- 各種システム (教務システム、LMS、学修ポートフォリオ、図書館 OPAC、求人検索 NAVI) などのアクセス
- 学内のお知らせ情報確認
- 時間割・教室情報の確認
- 学生生活や講義の ToDo 管理 など

### <学内システムからの情報連携>

本アプリ (T-Day) は、学内システムのデータを基に表示しています。

2024年12月時点では、教務システム、LMS、図書館 OPAC、バス停混雑状況 (八王子のみ)、各種 PDF の情報を T-Day で確認できます。



## 1-2 学生ポータルアプリ (T-Day) 利用時の注意事項

### <学生ポータルアプリ (T-Day) 利用時の注意事項>

- 本アプリ内にある各規則や注意事項を守ってご利用ください
- 本アプリで配信された情報は周知のものとして扱われます。アプリ通知内容の確認不足によって、書類の提出期限を超過してしまったり、授業変更を見逃してしまったりすることがないように、毎日確認するようにしましょう

### <海外 (日本国外) でのアプリ利用時の注意事項>

- 本アプリは日本でのみダウンロード可能です。海外滞在時に T-Day アプリをダウンロードすることは出来ません (日本でダウンロードしたアプリを海外で利用することは可能です)
- 海外で利用する際は、日本時刻と現地時刻 (スマートフォンに表示されている時刻) が混在してアプリ上に表示されますのでご注意ください。

#### ◀海外現地時刻で表示される箇所▶

海外での利用時にスマートフォンの時間が現地時刻になっている場合は、下記画面の赤枠部分が現地日時で表示されます。それ以外は、すべて日本時間での表示となります。

#### ● ホーム画面

本日の時間割は現地日を基準に表示されます。



- 時間割画面



- ToDo 新規作成画面



## 2 学生ポータルアプリ (T-Day) の利用方法

### 2-1 学生ポータルアプリ (T-Day) 利用に向けた事前準備

アプリの利用には、①App Store、Google Play の各社アプリストアから T-Day のダウンロードおよび  
②大学の認証設定をする必要があります。

#### <①学生ポータルアプリ (T-Day) のダウンロード>

App Store もしくは Google Play より、「T-Day」をダウンロードしてください。

- ダウンロードリンク  
[https://www.teikyo-u.ac.jp/studentlife/life\\_support/T-Day](https://www.teikyo-u.ac.jp/studentlife/life_support/T-Day)
- QR コード



<②帝京大学の認証設定> ※別システム利用時に設定していれば、こちらの対応は不要です。

下記の手順書に従って、認証用のアプリ「Microsoft Authenticator」をダウンロードおよび初期設定を実施してください。

- 手順書：ログインについて  
[https://www.teikyo-u.ac.jp/studentlife/life\\_support/T-Day](https://www.teikyo-u.ac.jp/studentlife/life_support/T-Day)

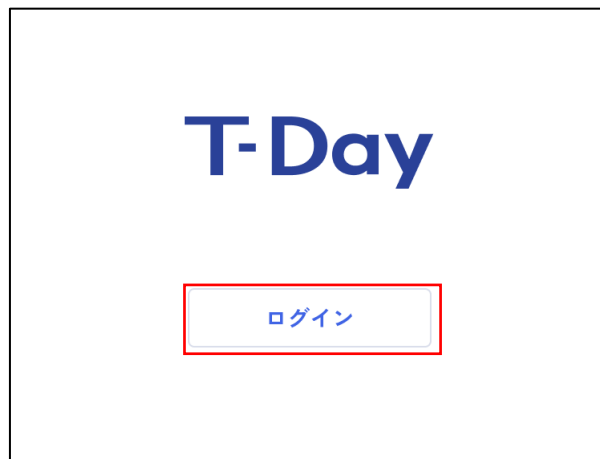
## 2-2 学生ポータルアプリ (T-Day) の利用方法

初回利用時には、個人の認証（帝京大学のメールアドレス、学籍番号等の入力）と利用規約の同意が必要になります。

2 回目以降は、ログインボタンを押下するだけで、アプリを利用できます。

### <初回利用時の操作手順>

- ① T-Day アプリを開き、「ログイン」を押下します



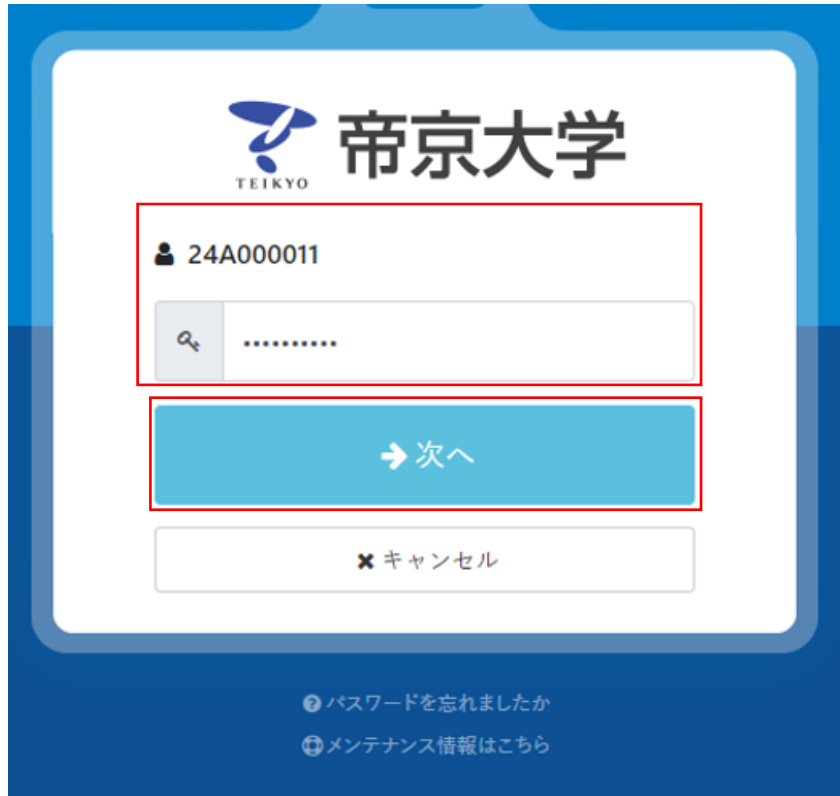
- ② 帝京大学のメールアドレス（～@stu.teikyo-u.ac.jp）を入力し、「次へ」ボタンを押下します



### <ポイント>

- ✓ メールアドレスを忘れてしまった場合は、p.23 に記載のお問合せ先まで連絡ください

- ③ 遷移先の画面で、学籍番号と新統合認証基盤のパスワードを入力し、「次へ」を押下します



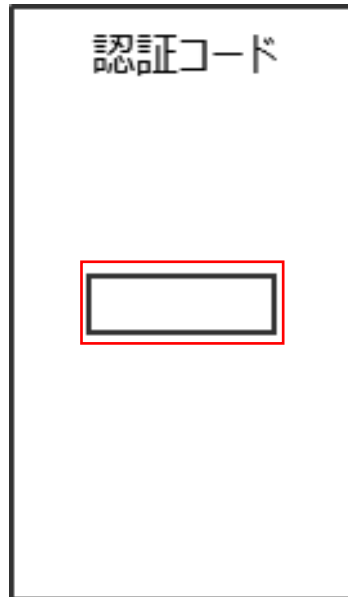
The image shows a login screen for Teikyo University. At the top, there is the Teikyo University logo (a stylized bird) and the text "帝京大学 TEIKYO". Below this, there is a red-bordered box containing a user ID field with the text "24A000011" and a password field with a search icon and a masked password ".....". Below the password field is a blue button with a right arrow and the text "次へ". Below that is a white button with a red 'X' icon and the text "キャンセル". At the bottom of the screen, there are two links: "パスワードを忘れましたか" and "メンテナンス情報はこちら".

- ④ 画面上に表示される、認証コード確認します

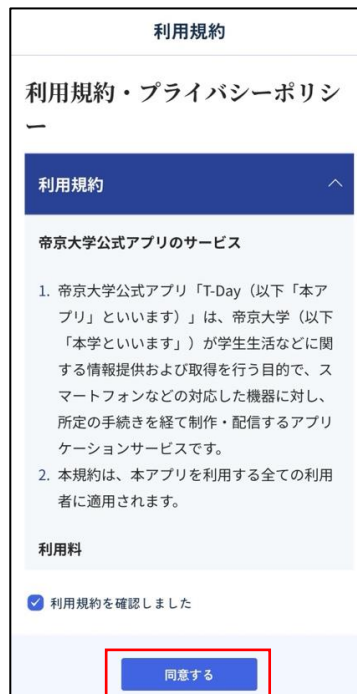




- ⑤ Microsoft Authenticator アプリに遷移する為、確認した認証コードを入力します



- ⑥ 利用規約画面にて、同意に押下します



⑦ ホーム画面が表示されます。



#### <ポイント>

- ✓ 2回目以降は、アプリを起動するとホーム画面が表示されます
- ✓ ログアウトの操作を行った場合は、初回ログイン時と同じ手順を実施してください

#### <ログアウト方法>

アカウント情報画面より、「ログアウト」を押下すると、ログアウトされます。



## 3 学生ポータルアプリ (T-Day) で出来ること

### 3-1 アカウント情報を確認する

#### <概要>


- 自身 (アプリにログインしているユーザ) のアカウント情報を確認できます

#### <アプリ画面>

- **アカウント情報画面** (ホーム画面右上のアイコンを押下すると、アカウント情報画面が表示されます)



#### <ポイント>

- ✓ メールアドレス横の  マークを押下すると、メールアドレスをコピーできます
- ✓ 「プッシュ通知対象」設定では、「個人向けのお知らせ」、「全学向けのお知らせ」、「休講・補講・教室変更」「課題・テストの ToDo 登録」の種類から受け取りたい通知を設定できます
- ✓ ブラウザ設定ではリンクを開く際にアプリ内で開くか別のブラウザアプリで開くか選択できます
- ✓ 自身の情報と異なる際は、p.23 に記載のお問合せ先までお声掛けください

## 3-2 アプリ内を検索する

### <概要>

- アプリ内のお知らせやリンク先情報を検索することができます

### <アプリ画面>

- **検索画面**（ホーム画面、お知らせ画面、リンク集画面右上の検索マークより表示されます）



### <ポイント>

- ✓ 検索時に該当のお知らせ・リンクが表示されない場合、検索ワードを短くしたうえで、スペースで区切って入力いただくと表示される可能性があります  
(例.「異文化セミナー」⇒表示されない、「異文化 セミナー」⇒表示される)
- ✓ リンク集画面から検索ボタンを押下した際は、関連するリンクが優先的に表示されます  
(ホーム画面やお知らせ画面からの場合は、お知らせが優先的に表示されます)

### 3-3 直近のタスクやよく使うシステムを確認する

#### <概要>

- 休講・補講・教室変更情報や当日の時間割、直近の ToDo を確認できます  
(休講・補講・教室変更情報および当日の時間割は、教務システムの情報をもとに表示)
- よく使うシステムに直接遷移することができます
- 図書館で本を借りている場合、本の返却期限を確認できます

#### <アプリ画面>

- ホーム画面



<ポイント>

- ✓ 休講・補講・教室変更情報は 1 週間先（当日+7 日分）までの表示となります
- ✓ ToDo は期限が一番近い 1 件が表示されます（期限切れ ToDo がある場合、そちらが表示されます）
- ✓ 図書館で本を借りている場合、返却期限の 1 日前から本の返却に関するメッセージが表示されます。メッセージを押下すると、図書館 OPAC の利用状況一覧ページで借りている本の情報を確認できます
- ✓ LMS に課題やテストが登録された場合は、アプリの ToDo 機能に自動追加されます。1 日以内に自動登録された際に、「ToDo が登録されました」とメッセージが表示されます

### 3-4 時間割を確認する

#### <概要>

- 履修している時間割情報および休講・補講・教室変更情報を週別・日別で確認できます  
(休講・補講・教室変更情報および時間割は、教務システムの情報をもとに表示)

#### <アプリ画面>

##### ● 時間割画面

The image displays two screenshots of a mobile application interface for checking class schedules.

**Left Screenshot (2023年12月):** Shows a weekly grid view for December 2023. The header includes the month and year, and a tab for '日 週'. Below the header is a section for '集中講義・時間外科目など+'. The grid shows classes for days 3 through 9. The classes listed are:

- Day 5: Reading/Writing (八 1062), 対人関係心理学 II (オ) (八 1062), Presentation/Writing (八 1062), Reading/Writing (八 1062)
- Day 6: ラテンアメリカの社会と文化 I (八 1062), Presentation/Writing (八 1062), 日本文化 I (八 1062), 情報リテラシー II (自) (八 1062)
- Day 7: 対人関係心理学 II (オ) (八 1062), フランスの社会と文化 III (八 1062), 対人関係心理学 II (オ) (八 1062), フランスの社会と文化 III (八 1062), 情報リテラシー II (自) (八 1062), フランスの社会と文化 III (八 1062)
- Day 8: フランスの社会と文化 (八 1062), 情報リテラシー II (自) (八 1062), 情報リテラシー II (自) (八 1062)
- Day 9: 日本文化 I (八 1062), ラテンアメリカの社会と文化 (八 1062), ラテンアメリカの社会と文化 (八 1062)

**Right Screenshot (2024年03月):** Shows a detailed view of the schedule for March 2024. The header includes the month and year, and a tab for '日 週'. The calendar shows the 18th as the selected date. The detailed view shows the following classes:

- 1 空き (09:00 - 10:30)
- 2 ラテンアメリカの社会と文化 III (10:45 - 12:15) by 千代 勇一 (八王子キャンパス 教室A) [補講]
- 3 人類学 I (13:00 - 14:30) by 鈴木 敏弘, 白 恩正 (八王子キャンパス)
- 4 Reading/Writing V (14:45 - 16:15) by 阪井 美代子 (八王子キャンパス)
- 5 文化遺産 I (16:30 - 18:00) by 佐々木 蘭貞 (八王子キャンパス 1234)

Both screenshots feature a bottom navigation bar with icons for Home, 時間割 (Schedule), お知らせ (Notifications), ToDo, and リンク集 (Link Collection).

<ポイント>

- ✓ 一部アプリ上で表示されない講義があります、講義内の教員の指示に従ってください
- ✓ 休講・補講・教室変更がある場合、右上に丸で表示されます  
(赤色：休講、緑色：補講、黄色：変更)
- ✓ 画面を横にスワイプすると、過去週や未来週の予定を確認できます
- ✓ 同じ日・同じ時限に複数の講義を履修している場合、現在年次の講義が表示されます。ただし、それぞれの講義の開講状況（通常開催、休講、補講、教室変更）により現在の年次ではない授業が表示されることがあります。

<(iOS 端末のみ)時間割ウィジェット表示>

1 英語 3	304
2 救急処...実習 VII	210-01 救急救...
3 救急処...実習 VII	210-01 救急救...
4 救急処...実習 VII	210-01 救急救...
5 スポーツ経営管理学	柔1...
6 -	-

最新の時間割はアプリを開いて確認してください

<ポイント>

- ✓ iOS 端末ホーム画面の「ウィジェットを追加」から T-Day の「今日の時間割」ウィジェットを追加できます
- ✓ ウィジェットには当日の時間割の講義名・教室名が表示されます
- ✓ 休講になった講義は灰色の文字で表示されます
- ✓ ウィジェットの時間割情報はアプリ起動時に最新の情報が反映されます（ただし、ウィジェットへのデータ反映には時間がかかる場合がございます）



### 3-5 講義に紐づいた情報を確認・管理する

#### <概要>

- 講義に紐づいた出欠状況や LMS コース、シラバス、ToDo、メモを確認・管理できます
- 講義詳細画面**（時間割画面にて詳細を確認したい講義をタップすると講義詳細画面が表示されます）

前期 09 / 11 (水) 2限

<2単位> 選択必修

**データ構造とアルゴリズム**  
荒井 正之  
宇都宮キャンパス 302

出欠状況： 出席 4 / 欠席 1 / その他 0

\* 更新日時：09/11 00:00  
\* 出欠に関するお問い合わせはこちら

LMS シラバス

休講・補講・教室変更情報

09/13	2限	休講	宇 302
09/16	2限	補講	宇 302
09/18	2限	変更	宇 302

ToDo情報 新規作成

ステータス：  未完了  完了

すべて選択   絞り込み

- 実習 09/09 (月) 11:47
- テスト勉強 09/22 (日) 11:47

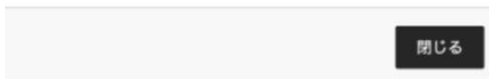
<ポイント>

- ✓ 通常「LMS」ボタンを押下すると、講義に紐づいた LMS のコースリンクが表示されますが、場合によっては表示されないことがあります
- ✓ 「LMS」ボタンを押下し、下記のような画面が表示された場合は、p.23 に記載のお問合せ先にご連絡ください

**このコンテンツにアクセスする権限 ×  
がありません。**

このページにアクセスする必要がある場合は、管理者に確認してください。

[セッションデバッグログコード](#)



- ✓ 「シラバス」ボタンを押下すると、講義の Web シラバスが表示されます
- ✓ LMS コースページがない場合や Web シラバスがない場合、ボタンは表示されません
- ✓ 出欠回数は 1 日 1 回更新されます。押下すると CAMPUSSQUARE の画面が表示されます
- ✓ CAMPUSSQUARE の出欠情報が間違っている等のお問い合わせがある場合は、各キャンパスの窓口までお越しください

### 3-6 お知らせを確認する

#### <概要>

- LMS、教務システムで配信されたお知らせをまとめて確認できます

#### <アプリ画面>

- お知らせ画面



#### <ポイント>

- ✓ 詳細のお知らせ内容は、他システムに遷移して確認してください
- ✓ 以下のお知らせはプッシュ通知が届きます
  - ①休講・補講・教室変更のお知らせ
  - ②個人向けのお知らせ
  - ③全体向けの重要なお知らせ
- ✓ 「連絡事項」は 6:00~24:00 の間で 10 分毎に更新されます。最新の情報を確認したい際は、LMS を確認してください
- ✓ 重要なお知らせや後で確認したいお知らせは、☆をタップすると、お気に入り登録ができます。後で確認する際は、お気に入りタブで閲覧することができます
- ✓ 「既読操作」ボタンで選択モードに入り、複数のお知らせを一括で既読することができます

### 3-7日々のタスクを管理する

#### <概要>

日々のタスクをカテゴリや講義に紐づけて管理できます

#### <アプリ画面>

- ToDo 一覧画面



#### <ポイント>

- ✓ ToDo は直近の期限のものから順に表示されます
- ✓ ステータスを切り替えることで未完了 ToDo と完了 ToDo の表示を切り替えることができます
- ✓ 未完了 ToDo を完了にしたい場合は、各 ToDo 左横のボックスにチェックを入れ、「完了にする」ボタンを押下することで完了となります
- ✓ ToDo を左にスワイプすると ToDo を削除することができます
- ✓ LMS で公開された課題やテストが ToDo 一覧に自動的に登録されます。LMS からアプリに連携されるタイミングは朝と夜の 1 日 2 回です。登録から 1 日以内場合は「NEW」として表示されます

- ToDo 作成画面（ToDo 一覧画面下の「えんぴつマーク」を押下すると表示されます）



#### <ポイント>

- ✓ 期限は 1 分単位で設定できます
- ✓ カテゴリは、「講義」「課題」「テスト」「実習」「課外活動」「免許・資格」「行事」「就活」「留学」「趣味」「その他」より選択してください
- ✓ ToDo のリマインドは 10 分単位で設定できます（設定した時間に通知を受け取ることができます）
- ✓ ToDo の色を設定できます
- ✓ カテゴリに授業を選択した場合、授業リストから授業名を選択できます

### 3-8 学内の様々な情報を確認する

#### <概要>

学内のシステムや各種窓口、情報サイトをまとめて確認できます

#### <アプリ画面>

- リンク集画面



#### <ポイント>

✓ 画面右上の検索マークからリンクを検索することができます

## (参考) アプリ操作中にエラーが表示された場合の対応

アプリ利用時に以下のようなエラーが表示された場合は、記載の方法で対応してください。

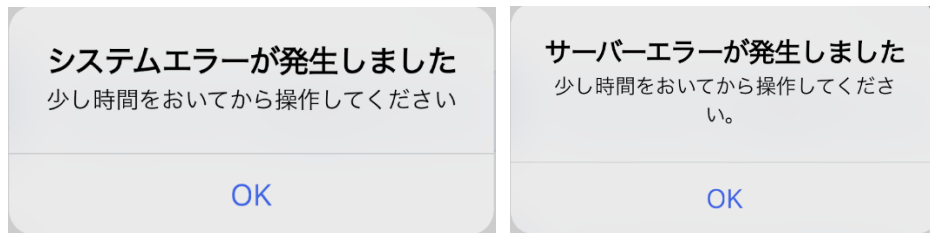
※下記以外エラーが表示された場合は、p.23 に記載のお問合せ先にご連絡ください。

- エラー①「認証エラー」と表示された場合



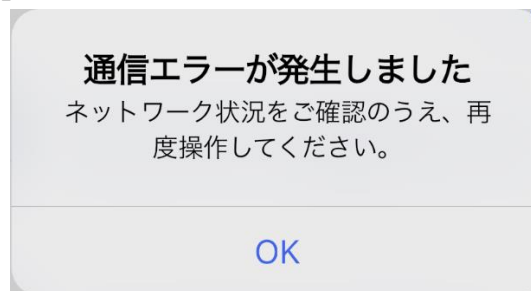
⇒ [解消方法] OK 押下すると、ログアウトされます。再度ログインしてください。再度ログインしても解消されない場合は、p.23 に記載のお問合せ先に連絡してください。

- エラー②「システムエラー」「サーバーエラー」と表示された場合



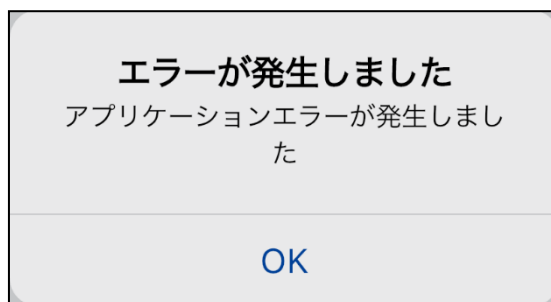
⇒ [解消方法] アプリを強制終了して再起動してください。再起動後、しばらく経っても解消しない場合は、p.23 に記載のお問合せ先に連絡してください。

- エラー④「通信エラー」と表示された場合



⇒ [解消方法] 通信環境を変更後、アプリを強制終了して再起動してください。

- エラー⑤「アプリケーションエラー」と表示された場合



⇒ [解消方法] アプリを強制終了して再起動してください。再起動しても解消されない場合は、p.23のお問合せ先に連絡してください。



## 4 お問い合わせ

### 4-1 アプリに関するお問い合わせ

ログイン後の操作方法が分からない、画面が想定通り動かない等のご質問・不具合報告や「新しくこんな機能があったらいいな」「今の機能について、もっとこんな風に確認できたらいいな」などの要望があれば、入力してください。

アプリのスクリーンショット（アプリ画面の画像）を添付いただくとより適切な回答をすることができます

※スクリーンショットを添付する場合は、お問い合わせフォーム接続時に統合認証基盤でのログインが必要な場合がございます。

▽画像を添付してお問い合わせをする場合はこちら

<https://forms.office.com/r/Csg1Vn0DQE>

▽画像を添付せずにお問い合わせをする場合はこちら

<https://forms.office.com/r/GE1zCQQpqz>